

**सामाजिक, आर्थिक व प्राकृतिक विश्लेषण : एक चिकित्सक अभ्यास
माणके गाव जिल्हा नाशिक, महाराष्ट्र, भारत**

डॉ. आर. ए. जाधव

सहाय्यक प्राध्यापक, भूगोलशास्त्र विभाग
श्रीमती पुष्पाताई हिरे महिला महाविद्यालय
मालेगाव कॅम्प, नाशिक (महाराष्ट्र)

प्रा. डी. ए. पवार

सहाय्यक प्राध्यापक, भूगोलशास्त्र विभाग
श्रीमती पुष्पाताई हिरे महिला महाविद्यालय
मालेगाव कॅम्प, नाशिक (महाराष्ट्र)

गोषवारा(Abstract)

कृषि हा भारतीय अर्थ व्यवस्थेचा कणा आहे. भारतातील १/३ लोकसंख्या खेड्यामध्ये राहाते व शेती हा मुख्य व्यवसाय असून प्राकृतिक, आर्थिक, सांस्कृतिक व सामाजिक घटकांचा शेती उत्पादकतेवर परीणाम होतो. कोणत्याही प्रदेशातील लोकसंख्या ही त्या प्रदेशातील नैसर्गिक साधनसंपत्ती एवढीच महत्वाची असते. केवळ नैसर्गिक साधनसंपत्तीची उपलब्धता असून चालत नाही तर त्या साधन संपत्तीचा पुरेपुर उपयोग करून आर्थिक प्रगती व एकुण विकास साध्य करण्यासाठी कुशल व गुणवत्ता पूर्वक लोकसंख्येची आवश्यकता असते.

गावची शेती ही केवळ एक आर्थिक क्रिया नसून तेथिल रहीवासी लोकांची जीवन शैली आहे. शेतकरी कोणत्याही वर्गाचा का असेना त्याची जीवन शैली विचार जवळजवळ सारखे आहेत. कृषी विकास मुळात एक सांस्कृतिक अवधारणा आहे या अवधारणेला ग्रामीण शेतकरी समाजाने अनेक वर्षांच्या परिश्रमाने आणि अनुभवाने

विकसित केले आहे. मागील काही वर्षात कृषी वैज्ञानिक आणि अर्थ शास्त्रज्ञांनी याला आधुनिक स्वरूप प्राप्त केले आहे.

सूचनक शब्द(Key Words) : आर्थिक व सामाजिक जीवन, कृषी तंत्रे, जलसिंचन, सांस्कृतिक, भूमिउपयोजन

१ प्रास्ताविक

भारत हा शेतीप्रधान देश असून कृषि हा भारतीय अर्थ व्यवस्थेचा कणा आहे. भारतातील १/३ लोकसंख्या खेड्यामध्ये राहाते व शेती हा मुख्य व्यवसाय असून प्राकृतिक, आर्थिक, सांस्कृतिक व सामाजिक घटकांचा शेती उत्पादकतेवर परिणाम होतो. देशाच्या आर्थिक विकासात व सामाजिक संक्रमणातही शेतीचा वाटा मोठा आहे.

माणके गावामध्ये सद्या डाळीबे, कापूस, द्राक्षे, कांदा, सोयाबीन यासारख्या व्यापारी पिकांचे महत्व वाढत आहे. त्याचबरोबर गहू, तांदूळ, ज्वारी, बाजरी, कडधान्य ही केवळ अन्नधान्य म्हणून ओळखली जाणारी पिके ही व्यापारी तत्वावर घेतले जात आहेत. कृषि व्यवसायातील हेतू बदलला तसेच कृषि तंत्र ही विकसित झाले. शेतीचे स्वरूप अधिकाधिक शास्त्रीय होत आहे.

२ अभ्यास क्षेत्र

माणके हे गाव महाराष्ट्र राज्यातील, नाशिक जिल्ह्यातील मालेगाव तालुक्यात वसलेले खेडेगाव आहे. माणके हे गाव उत्तर महाराष्ट्रातील खानदेश विभागात आहे. नाशिक जिल्हा १५ तालुक्यात विभागलेला आहे. जिल्ह्याची सरासरी उत्तर दक्षिण लांबी १२० कि.मी. असून, पूर्व-पश्चिम लांबी २०० कि.मी. आहे. जिल्ह्यांत एकूण १,९३१ खेडी आहेत त्यापैकी माणके हे एक गाव आहे. गावाचा संपूर्ण भौगोलिक क्षेत्र ३२० हेक्टर आहे. माणके गावची एकूण लोकसंख्या ९८४ इतकी आहे या गावामध्ये २०२ घरे आहेत. मालेगाव पासून माणके हे गाव १५ कि.मी. आहे तर नाशिक शहरा पासून माणके हे गाव १२६ कि.मी. आहे.

माणके गाव २०°३७'२४" ते २०°४२'१८" या उत्तर अक्षांश (Latitude) आणि ७४°३४'२०" व ७४°३९'१२" पूर्व रेखांश (Longitude) या भौगोलिक पट्ट्यांमध्ये वसला आहे. माणके गावची समुद्र सपाटी पासून सर्व साधारण उंची ४४५ मी. इतकी आहे.

३ उद्दिष्टे

- माणके गावच्या प्राकृतिक वैशिष्ट्यांचा अभ्यास करणे
- माणके गावच्या लोकसंख्या वैशिष्ट्यांचा अभ्यास करणे
- माणके गावातील कृषी, जलसिंचन व भूमिउपयोजनाच्या स्थितीचा आढावा घेणे

ड. माणके गावातील सामाजिक व आर्थिक समस्या व आव्हाने यांचा अभ्यास करणे

४ माहिती प्रणाली व अभ्यास पध्दती

माणके गावाचा अभ्यास प्रामुख्याने प्राथमिक व दुय्यम सामुग्रीवर आधारीत आहेत. प्राथमिक माहितीत प्रश्नपध्दती तर दुय्यम माहितीसाठी जिल्हा गॅजेटियर, नाशिक जिल्हा सामाजिक व आर्थिक अहवाल, जिल्हा समाजिक कार्यलय, सेन्सस जिल्हा तथा प्रादेशिक, सांख्यिकी व विभागातील प्रकाशित व अप्रकाशित उपलब्ध माहितीचा उपयोग केला आहे. माणके गावातील कृषि विभागाचे घटक, उत्पादकता, पिक प्रारूपे, पिके, केंद्रीकरण, पिक विविधता, पिक संयोजन तसेच संबंधीत विविध घटकांचा अभ्यास करण्यासाठी विविध संख्यात्मक पध्दतीचा वापर केला गेला आहे. तसेच प्राप्त माहिती योग्य त्या ठिकाणी नकाशास्त्रीय पध्दतीद्वारे प्रदर्शित केली गेलेली आहे.

५ परिणाम आणि चर्चा

५.१ प्राकृतिक वैशिष्ट्ये

कानोळी व दहीकुटे नदीच्या तीरावर माणके हे गाव वसलेले आहे. माणके गावचे क्षेत्र ३२० हेक्टर इतके आहे. नाशिक जिल्ह्यातील या डोंगराळ भागात बहुतांश शेतकरी व आदिवासी लोकवस्ती आहे. गावच्या मध्य व पूर्व भागात भाजीपाला, फळे आणि मोठ्या प्रमाणात कांदा पिकविला जातो. या भागात ओलीताखालील क्षेत्र जास्त असल्यामुळे दुधाकरिता आवश्यक असलेल्या हिरव्या चान्याची पिके मोठ्या प्रमाणात होतात. त्यामुळे दुधाचे उत्पादन भरपूर होते. गावच्या उत्तर-पूर्व भागात कापूस व ज्वारीचे उत्पादन घेतले जाते. परंतू प्रामुख्याने द्राक्षे, कांदा व डाळिंब ही व्यापारी पिके घेतली जातात. वरील शेती साठी लागणारे प्राकृतिक पर्यावरण गावाला लाभलेले आहे. गावातील हवामान, मृदा, उतार ई. प्राकृतिक घटकांचा अभ्यास पुढीलप्रमाणे केला आहे.

५.१.२ खडकाचे स्वरूप व रचना

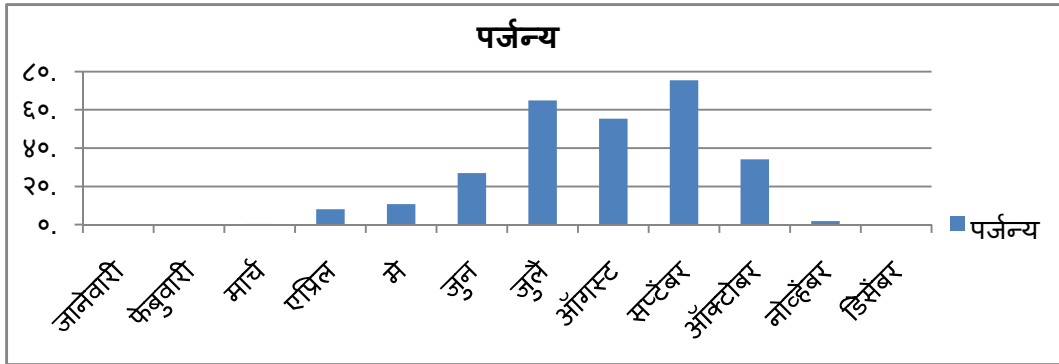
गावात प्रामुख्याने दोन प्रकारचे खडक आढळतात १) बेसॉल्टीक २) रुपांतरीत गावात सर्वत्र बेसॉल्ट खडक आढळतो. केवळ १/४ भागात इतर खडक आढळतात. गावातील दक्षिणेकडील काही भागात या रुपांतरीत खडक आढळतो. नद्यांच्या खोऱ्यात वाळू व गाळांने बनलेला खडक आढळतो. गावात जवळपास १/३ क्षेत्रात या प्रकारचे खडक आढळतात. या खडकांची जाडी ७-२१ मिटरपर्यंत आढळतो. त्यामुळे या भागात लावासर, तपकिरी रंगाची मृदा, वाळू, गाळ आणि कंकर यांनी मिश्रीत अशी मृदा व खडक आढळतो.

५.१.३ नदी प्रणाली

नाशिक जिल्ह्याचा काही भाग गिरणा तर काही भाग गोदावरी नदीच्या खोऱ्यात आहे. उर्वरित थोडा भाग, दमणगंगा या पश्चिम वाहिनी नदीच्या खोऱ्यात येतो. नांदगांव, कळवण, बागलाण या तालुक्यांचा उत्तर व इशान्य भाग गिरणा व तिच्या उपनद्यांचा खोऱ्यामध्ये आहे. माणके हे गाव कानोळी व दहीकुटे नद्यांच्या खोऱ्यात आहे. या नद्यांमुळे त्यांच्या खोऱ्यातील प्रदेश अत्यंत सुपीक झाला आहे.

५.१.४ हवामान व पर्जन्य

माणके गावचे हवामान सर्वसाधारण विषम स्वरूपाचे आहे. वर्षभरातील पावसाच्या प्रमाणात खूप विविधता आढळते. साधारणपणे २०० मि.मी. ते ६०० मि.मी. पावसाची नोंद आहे. वार्षिक सरासरी पर्जन्यमान ५९०.८२ मि.मी. आहे. येतील पर्जन्य प्रामुख्याने जून ते सप्टेंबर या कालावधीत पडतो. साधारणपणे वातावणात आर्द्रतेचे प्रमाण ४३% ते ६५% असते.



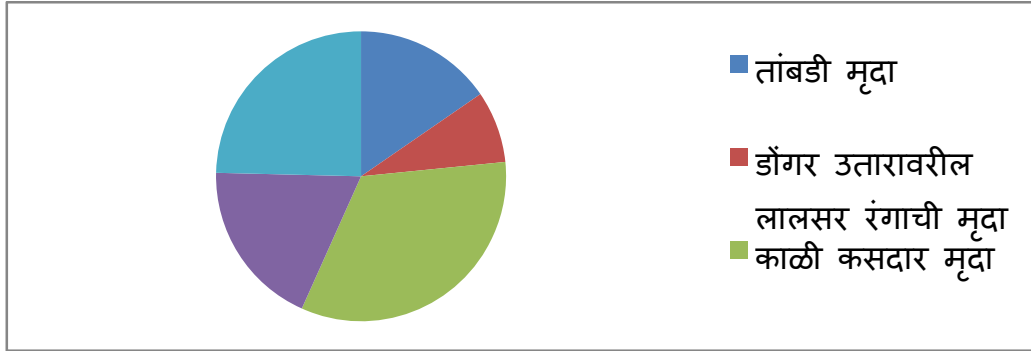
आकृती क्र.०१ पर्जन्य

५.१.५ मृदा प्रकार व त्याचे वितरण

माणके गावात मृदेची शेती तसेच कृषी उत्पादनावर प्रचंड प्रभाव असून मृदेवरच त्या प्रदेशाचे पिके आणि उत्पादन अवलंबून राहते. कालौघातत मृदेचे रुपांतर खडक, तापमान आणि वनसंपत्ती यांचेपासून होत असते. मृदा ही पिकांची पायाभूत गरज आहे. मृदेमुळे विशिष्ट अशा भौतिक, रासायनिक आणि जैविक घटकांचा समावेश होता, त्यावरच मृदेची जाडी, संरचना आणि सुपिकता अवलंबून राहते. गावातील मृदा ही प्रामुख्याने दख्खनच्या पठारापासून तयार झालेली आढळते. गावातील दक्षिणेला लाल मृदा आढळून येते. कानोळी व दहीकुटे नद्यांच्या भागात खोल व सुपिक मृदा आढळून येते. तर जिल्ह्याच्या उर्वरित भागात मृदा खडकाचे क्षरण होवून बनली आहे. डोंगर उतारावर हालकी कमी सुपिक खडकाळ मृदा आढळते.

अ.न.	मृदा प्रकार	एकुण क्षेत्र (%)
१	तांबडी मृदा	१५.४
२	डोंगर उतारावरील लालसर रंगाची मृदा	०८
३	काळी कसदार मृदा	३३.३
४	मध्यम काळी मृदा	१८.७
५	खडवडीत उथळ मृदा	२४.६
एकुण		१००

सारणी क्र.०१ मृदा प्रकार



आकृती क्र.०२ मृदा प्रकार

५.२ लोकसंख्या संबंधी वैशिष्ट्ये

५.२.१ लोकसंख्या आकडेवारी

माणके गावची लोकसंख्या सुमारे ९८४ इतकी आहे त्यामध्ये ५३१ पुरुष आणि ४५३ महिला आहेत. एकूण घरे २०२ आहेत . अनुसूचित जमातींची लोकसंख्या हि ४६७ इतकी आहे तर अनुसूचित जातींची लोकसंख्या हि ०.६% इतकी आहे .० ते ६ वयोगटातील मुलांची संख्या १३७ आहे तर त्याच वयोगटातील मुलींची संख्या ६७ इतकी आहे .

लोकसंख्या वैशिष्ट्ये	आकडेवारी
एकूण लोकसंख्या	984
एकूण घरे	202
महिला %	46.0 % (453)
एकूण साक्षरता %	60.6 % (596)
महिला साक्षरता %	23.4 % (230)
अनुसूचित जमाती लोकसंख्या %	47.5 % (467)
अनुसूचित जाती लोकसंख्या %	0.6 % (6)
काम करणारी लोकसंख्या %	60.5 %
मुले (0 -6) लोकसंख्या 2011	137
मुली(0 -6) लोकसंख्या % by 2011	48.9 % (67)

सारणी क्र.०२ लोकसंख्या वैशिष्ट्ये

५.२.२ लोकसंख्येची घनता

लोकसंख्या घनतेची गणितीय घनता त्या प्रदेशाचे क्षेत्रफळ आणि तेथील लोकसंख्या यांच्याशी संबंधित असतो. लोकसंख्येचे वितरण स्पष्ट करण्याचे लोकसंख्या घनता हे महत्वाचे माध्यम असते. नाशिक जिल्ह्यात लोकसंख्येच्या घनतेत मोठ्या प्रमाणात असामनता आढळून येते. माणके गावची लोकसंख्या घनता हि खूपच कमी असून ती दर चौ.कि.मी.ला १६७ इतकी आहे. गावातील दक्षिण भागामध्ये लोकसंख्येची घनता हि दाट असून इतर भागात ती विरळ आहे.

५.२.३ साक्षरता

शिक्षण व कृषी विकास यात घनात्मक सहसंबंध असतो. कारण शिक्षणामुळेच कृषीमध्ये आधुनिकीकरण व परिवर्तनशिलतेची आवश्यक माहिती प्राप्त होते. शिक्षण व साक्षरता शेतकऱ्यांच्या कृषी कौशल्यात वाढ करते. साक्षरतेच्याच बळावर शेतकरी शेतीत नवनवीन तंत्रज्ञान उपयोगात आणून कृषी उत्पादनात जास्तीत जास्त वाढ करण्याचा प्रयत्न करतो.माणके गावची एकूण साक्षरता ६०.६% इतकी आहे .त्यामध्ये महिला साक्षरता हि २३.४% इतकी आहे .

५.२.४ लिंग गुणोत्तर

एकुण लोकसंख्येतील स्त्रि पुरुष प्रमाण पाहणे म्हणजेच लिंग रचनेची माहिती करुन घेणे होय. लिंग रचना ही जीवशास्त्रीय निकषावरून स्पष्ट ओळखू येणारी रचना असून सामाजिक आरोग्य संतूलनासाठी दोन्हीची समानता असणे आवश्यक असते.माणके गावात लिंग गुणोत्तर हे १००० पुरुषांमागे ९२७ स्त्रिया इतके आहे .

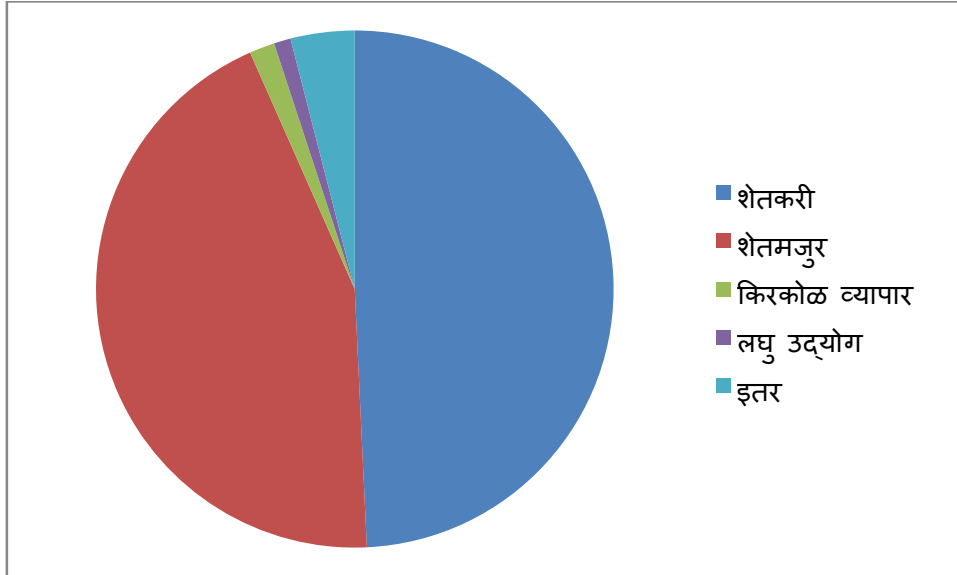
५.२.५ व्यवसायिक संरचना

गावातील काम करणाऱ्या लोकांची लोकसंख्या ६०.५% इतकी आहे .गावातील लोकांची व्यवसाय नुसार संरचना खालील सारणी मध्ये सपष्ट केली आहे .

माणके गावची व्यवसायानुसार लोकसंख्या (%)

अ.नं.	गावाचे नाव	शेतकरी	शेतमजुर	किरकोळ व्यापार	लघु उद्योग	इतर
१	माणके	४९.२६	४४.११	१.५७	१.०५	४.०१

सारणी क्र.०३ लोकसंख्या व्यवसायिक संरचना



आकृती क्र.०३ लोकसंख्या व्यवसायिक संरचना

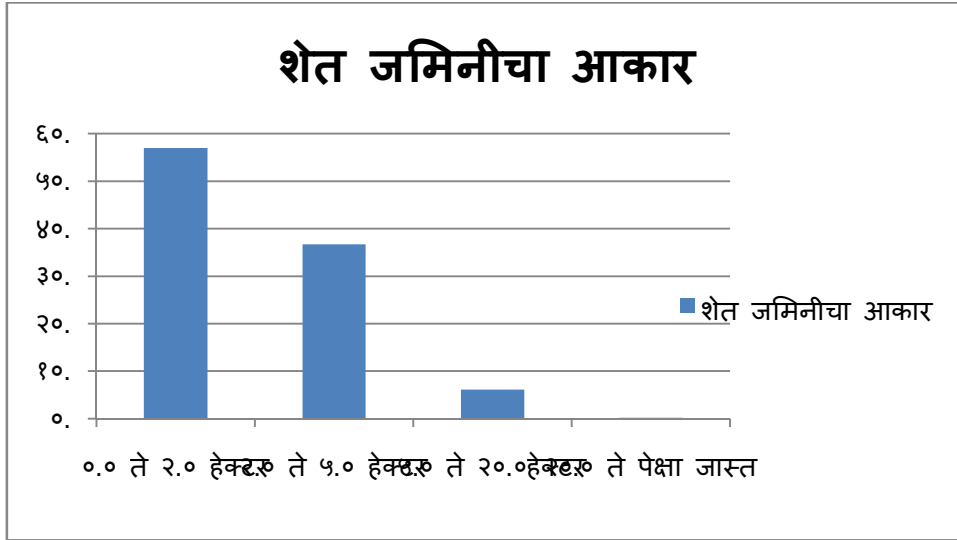
५.३ कृषी , जलसिंचन व भूमिउपयोजन

कृषी प्रकार, जलसिंचन व भूमिउपयोजन हे शेताचा आकार, पिकांचे स्वरूप व उत्पादन यावर प्रभाव टाकत असतो. शेतीचे आकार व शेतकऱ्याचे जिवनस्तर यांचा परस्पर संबंध असतो. कृषि करण्यासाठी लागणाऱ्या साधनांची कमतरता असल्यामुळे मोठ्या आकाराचे शेत असणारे शेतकरी सारख्या प्रमाणात पिकांचे उत्पादन घेऊ शकत नाही. लहान आकाराच्या शेतामध्ये अत्याधुनिक व यांत्रिक तंत्रज्ञानावर आधारित शेती अवजारांचा किंवा यंत्राचा योग्य पध्दतीने वापर करता येत नाही. त्यामुळे लहान आकाराच्या शेतामध्ये परंपरागत साधनांद्वारेच शेती करावी लागते. आणि याचा

परिणाम तेथून मिळणाऱ्या उत्पादनावर होत असतो. आपल्याला असेही म्हणता येईल की, शेताचा आकार हा कृषी कार्याची सफलता व पिकांचे आर्थिक स्वरूप यांचा निश्चित करणारा एक साधन आहे. या आकाराचा प्रभाव सामाजिक मुल्य, रितीरिवाज, परंपरा आणि कृषि संबंधी इतर कार्ये यावर पडत असतो. त्याच बरोबर जलसिंचन सोयी देखील कृषी व आर्थिक जीवनावर प्रभाव टाकत असतात .

५.३.१ शेत जमिनीचा सरासरी आकार

माणके गावातील शेत जमीन क्षेत्राचा आकार खालील सारणीमध्ये दर्शविला आहे .



आकृती क्र.०४ शेत जमिनीचा आकार

५.३.२ प्रमुख पिके

गहू, काही गळीत धान्ये कडधान्य भाजीपाला आदी पिके खरीप हंगामाव्यतिरिक्त इतर हंगामात घेतात. अनेक भागात ज्वारी, बाजरी दोन्ही हंगामात घेतात. या व्यतिरिक्त अलिकडच्या काळात पिकांच्या अशा काही जातीचा उपयोग करतात की, ज्यांना अधिक पाण्याची गरज असते. ऊस, द्राक्ष, डाळींब भाजीपाला या पिकांच्या काही जातींना अधिक पाणी लागते तेथे सिंचनाचा उपयोग करतात. तांदूळ, मका, द्राक्षे, ऊस, कापूस ही सिंचनाखालील प्रमुख क्षेत्र असून त्यानंतर गहू, इतर गळीत धान्ये म्हणजेच भुईमूग, सोयाबिन, कापूस व रब्बी ज्वारी यांचे महत्त्व आहे.

५.३.३ जलसिंचनाचे स्रोत

कृषी उत्पादन वाढविण्यासाठी कोणत्याही संकल्पनांमध्ये जलसिंचनाला सर्वात महत्वाचे स्थान आहे. म्हणजेच कृषी विकासाचा स्तर वाढविण्याच्या दृष्टीने जलसिंचन ही अत्यंत महत्वाची बाब आहे. याचे कारण असे की, केवळ निसर्गाच्या

लहरीपणावर शेती करणे म्हणजे निवळ जुगार होय. म्हणूनच भारतीय शेतीला मान्सूनचा जुगार असेही म्हटले जाते. त्यामुळे शेतकऱ्याची दारीद्रयापासून व दुर्देवापासून सुटका होऊ शकत नाही.

अ.नं.	जलसिंचन स्रोत	शेकडा प्रमाण
१	विहीर	४३.८१
२	कालवा	२.३१
३	कूपनलिका	०.११
४	लघु सिंचन प्रकल्प, तलाव व इतर साधने	१०.७७
५	धरणे	४३
	एकुण	१००

सारणी क्र.०४ जलसिंचन स्रोत

५.३.४ जलसाधन संपत्ती व जलसिंचनाचा विकास

शेतकऱ्याकडे जलसिंचन साधने उपलब्ध असल्याने खरिप हंगामात मुख्यतःकापूस, बाजरी, रब्बी हंगामात कांदा इत्यादी पिकाबरोबर फळबांगा घेतात. गहू, हरभरा, कांदा, भाजीपाला यासारखे जलसिंचनावर जास्त व अतिजास्त कृषी धारण शेतात रासायनिक खतांचा वापर मोठ्या प्रमाणात उत्पादन वाढविण्याचा प्रयत्न केला जातो.

५.३.५ सर्व सामान्य भूमी उपयोजन

माणके गावातील भूमिउपयोजन अभ्यासले असता कृषी साठी वापरात असलेल्या जमिनीचे प्रमाण सर्वात जास्त आहे .त्यानंतर जंगल व्याप्त व पडीक जमीन आढळते.

भूमी उपयोजन	२०१०-२०११	२०१९-२०२०	% वाढ/घट
	टक्केवारी	टक्केवारी	टक्केवारी
एकुण भौगोलिक क्षेत्र	१००	१००	--
जंगल व्याप्त क्षेत्र	२८.८७	१६.८७	-४
बिगर शेती वापराखालील जमीन	९.०४	१०.०५	०.११
पडीत जमिनी व्यतिरिक्त लागवड न झालेली एकुण जमिन	७.७८	९.४६	१.६८
पडीत लागवडी लायक नसलेली जमिन	९	८.२४	-०.८७
एकुण पिकाखालील क्षेत्र	५६.२९	६१.७५	-५.४६
एकुण ओलितखालील जमीन	६६.४९	६१.७५	-४.७४

सारणी क्र.०५ सर्व सामान्य भूमी उपयोजन

५.४ सामाजिक व आर्थिक समस्या

गावातील लोकांचा शेती हा मानवी जीवनाचा मुलभूत आधार राहिलेला आहे. अन्न, वस्त्र इ.मुलभूत गरजा भागविण्यासाठी या व्यवसायात जगातील निम्म्याहून अधिक लोक गुंतलेले आहेत. शेतीची स्थिती असमाधानकारक आहे असे नाही , प्रशासनाने शेतीविकासाकडे व जलसिंचनाकडे लक्ष द्याला पाहिजे .हरितक्रांतीमूळे कृषीसंदर्भात जसे अनेक फायदे झालेत तसे त्यांचे वाईट परिणामही झालेले आहेत. ज्या विभागात सिंचन उपलब्ध झाले तेच विभाग विशेष प्रगती करून शकले यामुळे प्रादेशिक असंतुलन निर्माण झाले व वाढले. त्याकरिता प्रकर्षाने भांडवल पुरवठा होणे गरजेचे आहे.नविन पिके, जंतूनाशके, खते या सगळ्या सुधारणांसाठी अधिक भांडवलाची गरज असल्याने फक्त मोठे व श्रीमंत भुधारकांचाच फायदा झाला. अल्पभुधारक यातील सामाजिक दरी रुंदावली. हा प्रादेशित व सामाजिक विषमतेचा दोष दूर करण्यासाठी मोठ्या प्रमाणावर नियोजन करणे आवश्यक आहे. अशा योजनांत मोठ-मोठ्या प्रादेशित योजनेप्रमाणेच सुक्ष्म किंवा लघुपातळीवरही नियोजन करणे आवश्यक आहे. व याकरिता लघुपातळीवर कृषीचा सखोल अभ्यास होणे महत्वाचे आहे.

- गावात उत्तर व मध्य भागात शेतीसाठी प्रतिकूल प्राकृतिक घटक जसे भुपृष्ठ रचना, माती इ.आढळतात.
- गावात दर वर्षी विषम व प्रतिकूल हवामानाची स्थिती जसे तापमान पर्जन्य इ. आढळतात.
- इतर बाह्यघटक जसे कृषीचे स्थानिकीकरण, वाहतूकीची साधने, बाजारांची परिस्थिती कृषी मालाची मागणी, पुरवठा, कृषी उत्पादनाच्या किंमती इ.समस्या गावात दिसून आल्या.
- कृषीची संरचनात्मक स्थिती जसे पिक संयोजन, पिक विकेंद्रीकरण, पीक केंद्रीकरण इत्यादी घटकांच्या समस्यांचा समावेश होतो.
- पक्क्या रस्त्यांची कमतरता व शेता पर्यंत रस्ता नाही तसेच रस्त्यांची घनता कमी आहे .
- गावातील शेतकरी फार थोड्या प्रमाणात नविन तंत्रज्ञानाचा वापर त्याच्या शेतात करतांना आढळतात. तर अजूनही जवळपास ५० टक्के शेतकरी पारंपारीक पध्दतीने शेती करतांना आढळतात.
- गावातील वाढत्या लोकसंख्येचा भार कृषी भूमी उपयोगावर, तेथील कृषी पध्दतीवर, कृषीमध्ये उपयोगात येणारे तंत्रज्ञानावर आणि कृषी सखोलतेवर पडत असतो.
- कृषी विस्तार सेवा , कृषी उत्पन्न बाजार समिती यांच्या कडून सर्वच शेतकऱ्यांना सर्वोत्तमरी मदत होत नाही.
- गावात शेतमुजरांची स्थिती दयनीय आहे. शेतमजूर हंगामी स्वरूपांचे कार्य करतात .
- गावात सर्व वाहतूकीच्या साधनांचा प्रभावी वापर व्यापारासाठी होत नाही.

- गावात स्वतंत्र ग्रामसेवक नाही माणके गाव हे दहीकुटे ग्रुप ग्रामपंचायत मध्ये समाविष्ट आहे.
- गावातील विद्यार्थ्यांना उच्च व व्यावसायिक शिक्षणासाठी शहरात यावे लागते.

६.सारांश व उपाययोजना

माणके गावची शेती ही केवळ एक आर्थिक क्रिया नसून तेथिल रहीवासी लोकांची जीवन शैली आहे. शेतकरी कोणत्याही वर्गाचा का असेना त्याची जीवन शैली विचार जवळजवळ सारखे आहेत. कृषी विकास मुळात एक सांस्कृतिक अवधारणा आहे या अवधारणेला ग्रामीण शेतकरी समाजाने अनेक वर्षांच्या परिश्रमाने आणि अनुभवाने विकसित केले आहे. मागील काही वर्षात कृषी वैज्ञानिक आणि अर्थ शास्त्रज्ञांनी याला आधुनिक स्वरूप प्राप्त केले आहे.

कृषी विकास या शब्दाचा तात्पर्य केवळ कृषीच्या उत्पादकतेत वाढ असा नाही. तर तो कृषीच्या संपूर्ण अंगाच्या विकासाशी संबंधित आहे. कृषी ही एक आर्थिक क्रिया असल्यामुळे तीला विकसित करण्याच्या हेतूने जमीन, श्रम, भांडवल, गुंतवणूक आणि संघटनेची कुशल व्यवस्था त्याचप्रमाणे नविन तंत्रज्ञानाचा वापर शेती मध्ये होणे आवश्यक असते.यात जमिनीचा तात्पर्य शेत जमिनीच्या उपयोगाशी आहे. हवामानाच्या स्थितीनुसार जेथे जमिनीच्या अनुकूल उपयोग करण्याची आवश्यकता आहे. त्याठिकाणी तिचा विविध प्रकारे उपयोग केला गेला पाहिजे. जेणेकरून तिच्यातून जास्तीत जास्त उत्पादन आणि अधिक लाभ प्राप्त होऊ शकेल. यात श्रमाचे तात्पर्य केवळ मानवाच्या श्रमाच्या कार्य दिवसाशीच नाही तर त्याच्या कुशलतेशी सुध्दा आहे. या तांत्रिकीकरण केवळ मानवाच्या श्रमाचा विस्थापन करीत नाही. तर तो पशू शक्तीचा सुध्दा वापर कमी करतो. त्याचप्रमाणे यांत्रिकीकरण कृषी कार्यास गती देतो आणि शेतकऱ्याच्या अनेक समस्या सोडवितो. कृषी उत्पादकतेत वाढ करण्याच्या दृष्टीने अनेक साधनांची आवश्यकता असते. अधिक उत्पादन देणाऱ्या बि-बियानांचा उपयोग जलसिंचनाची व्यवस्था, रासायनिक खतांची पूर्तता, किटकनाशक औषधांचा वापर पशुशक्ती किंवा यांत्रिक शक्ती यासाठी भांडवलाची आवश्यकता बचत कमी होते आणि पुढील फसलीसाठी पुन्हा भांडवल गुंतवणूक कमी होते. मोठ्या प्रमाणात कृषी विकास होण्यासाठी संघटनात्मक सहयोग आवश्यक असतो. ग्रामीण शेतकरी समाजाव्यतिरिक्त सहकारी संस्था, बँका, कृषीयंत्र व रासायनिक खतांचे कारखाने, कृषी व जलसिंचन विभाग, भारतीय खाद्य निगम इ. अनेक संघटनांचे सहयोग शेतकऱ्याच्या आवश्यकता पूर्तीसाठी संलग्न असतात.

- आपल्या देशात कृषी क्षेत्रात बरेच मोठे संशोधन होऊन नवीन कृषी पध्दतीचा विकास झालेला आहे. परंतू गावातील शेतकरी त्याचा लाभ पाहिजे त्या प्रमाणात घेत नाहीत.शेतकर्यांनी त्याचा लाभ घेतला पाहिजे .

- अद्यावत कृषी तंत्रज्ञानाची माहिती मासिके, वर्तमानपत्रे, टेलिव्हीजन, रेडीओ या प्रसार माध्यमाद्वारे प्रत्येक शेतकऱ्यापर्यंत पोहचणे आवश्यक आहे. त्यामुळे शेतीतील नविन तंत्रज्ञान क्रांती घडून येईल.
- सरकारने कृषीवर नव्या पंचवार्षिक योजनेत बऱ्याच प्रमाणात शेतकऱ्यांना सवलती देऊन कृषी विषयक अवजारे, मोटारपंप, ट्रॅक्टर व इतर तंत्रज्ञान देण्याचा प्रयत्न करणे आवश्यक आहे
- आधुनिक शेती तंत्राचा उपयोग करून सुधारीत बि-बियाणे, खते, किटकनाशके व सिंचन इत्यादीचा प्रयोग करून कृषी उत्पादनात वाढवायला हवे.
- गावात गरीब व मध्यम वर्गीय शेतकऱ्यांचे प्रमाण जास्त असल्यामुळे शेतीत जास्तीत जास्त पैसा गुंतवीने कठीण जाते. त्यामुळे सहकारी संस्था किंवा सरकारी बँकाद्वारे शेतकऱ्यांला सहज व जास्तीत जास्त पिक कर्ज घेण्याची सुविधा निर्माण करावी.
- गावातील कृषीप्रधान अर्थव्यवस्थेमध्ये पशुशक्तीच्या वापराला महत्वपूर्ण स्थान आहे. शेतातील कामे तसेच दुध, मांस उत्पादन याला प्रोत्साहन देणे गरजेचे आहे.
- आधुनिक यंत्र, औजारांचा वापर म्हणजे शेतीचे आधुनिकरीकरण होय, कृषी क्षमता वाढविण्यासाठी यांत्रिक शक्तीचा वापर करणे अत्यावश्यक आहे. यामध्ये श्रम आणि भांडवलाच्या गुणात्तरात परीवर्तन केले जाऊ शकते.
- पक्क्या रस्त्यांची निर्मिती मोठ्या प्रमाणात केली गेली पाहिजे. कृषी विकासाची साधने जसे रासायनिक खत, कृषी यंत्र, जास्त उत्पादन देणारी बि-बियाणे औषधी इ. ची पुर्ती ग्रामीण खेडे विभागापर्यंत करण्यासाठी तसेच कृषी उत्पादीत माल योग्य बाजार पेठेपर्यंत पोहोचविण्यासाठी पक्क्या रस्त्यांची अत्यंत आवश्यकता आहे.
- कृषी विस्तार सेवा सुधदा उत्पन्न बाजार समिती यांच्यातही वाढ करणे आवश्यक असते जेणेकरून शेतकऱ्यांच्या उत्पादीत मालाला योग्य भाव तसेच त्याच्यामागचा संग्रह चांगल्याप्रकारे करता येईल.
- गावात शेतमुजरांकरीता दैनिक मजूरीचा न्युनतम दर निर्धारित करणे आवश्यक आहे.
- गावात शेतमजूरांची संख्या पाहिजे त्यापेक्षा जास्त आढळून येते. त्यामुळे अर्ध बेरोजगार व बेरोजगारीची समस्या मोठ्या प्रामणात निर्माण झालेली आहे. ती दूर करण्याच्या दृष्टीने म्हणजेच बेरोजगारांना रोजगार मिळणेसाठी जलसिंचन साधनांचा विकास, रस्ते निर्माण कार्य, कृषी सहाय्यक व्यवसायाची निर्मिती, गावात करणे आवश्यक आहे. त्यामुळे श्रमशक्तीचा योग्य वापर होऊ शकेल.
- गावातजलसिंचन क्षेत्रात वाढ करणे अत्यंत आवश्यक आहे.
- गावात पिक संयोजनात बदल गडवून आणणे आवश्यक आहे म्हणजेच खाद्यान्न पिकांऐवजी व्यापारी पिकांचे संयोजन करणे आवश्यक आहे.

- गावात पौष्टीक पशुचाहेयाची लागवड करुन व संकरीत जातीचे पशु आयात करुन व्यापारी स्तरावर पशुपालनाला व दुग्ध व्यवसायाला प्रोत्साहन दिले गेले पाहिजे.
- गावात उच्च व व्यवसाय शिक्षणाची सोय करुन देणे आवश्यक आहे .
- माणके गाव ग्रुप ग्रामपंचायत मध्ये न ठेवता स्वतंत्र करणे आवश्यक आहे.
- गावात राष्ट्रीय कृत बँकेची स्थापना करणेत यावी .

संदर्भ :

1. Agrawal A.N. (1981) : Indian Agriculture, Problems, Progress and Prospects, Vikas Publishing House, Delhi.
2. Baumann Hans (1976) : Irrigation Development in Semi-Arid areas, Applied Science and Development Vol. No. 5,p.p.7-20
3. Bhatia S.S.(1965) : Pattern of Crop concentration and diversification in India. Economic Geography, P.P.40- 41
4. Burrough, P.A. (1986) : "Principles of Geographical Information System for land resource assessment."
5. Chatterjee S.P.(1941) : The place of Geography in National Planning,
6. Gadgil D.R (1948) : Economic effects of irrigation, Gokhale Institute of Politics and Economics, Poona.
7. Hussian M.(1976) : A New approach to the Agriculture productivity region of the Sutlej-Ganga plain for India. Geographical Review of India
8. Khusro A.M. (1965) : "Measurement of Provicidity at Macro and Micro Levels." of the Indian Society of Agriculture Statistics 17 (2) p p. 278-83
9. Noor Mahammed : "Impact of Social Factors on Fusion of Agriculture Innovations in Central Trans Ganga Plan."
10. Bhatia B.M. (1988) : Indian Agriculture-A Policy Perspective.
11. Bagchi K. (1978) : 'Landuse & Ecosystem' Geographical Review of India Vo.3
12. Chatterjee S.P. (1941) : 'The Place of Geography in National

Planning' Calcutta

13. Chauhan, T. S. (1987) : "Agriculture Geography of Rajasthan
14. Vaidya, B.C., (1997) : "Agricultural Landuse in India"
15. तलाटी व ग्रामपंचायत ऑफिस माणके गाव
16. विविध संकेतस्थळ
www.imd.gov.in
www.censusindia.in
www.maharashtra.gov.in
www.wikipedia.com
www.mapsofindia.com
www.mahaagri.gov.in